

РОССИЙСКАЯ АКАДЕМИЯ НАУК  
СИБИРСКОЕ ОТДЕЛЕНИЕ  
КОМИССИЯ ПО ВОСТОКОВЕДЕНИЮ  
ИНСТИТУТ АРХЕОЛОГИИ И ЭТНОГРАФИИ

# СЕВЕРНАЯ АЗИЯ И СОСЕДНИЕ ТЕРРИТОРИИ В СРЕДНИЕ ВЕКА

СБОРНИК НАУЧНЫХ ТРУДОВ

Ответственный редактор  
доктор исторических наук *В. Е. Ларичев*



НОВОСИБИРСК  
«НАУКА»  
СИБИРСКОЕ ОТДЕЛЕНИЕ  
1992

В. Е. ЛАРИЧЕВ

## СВЯТИЛИЩЕ СОЗВЕЗДИЯ МАЛАЯ МЕДВЕДИЦА

*(астрономические аспекты наскальных изображений и астральные корни мифологии народов Сибири)*

*На Небе вы будите  
Как среди живых*

*Коль Голем*

Изучение писаниц Сибири стало в последние десятилетия одним из магистральных направлений исследований древних культур севера Азии. Необходимость такого поиска была отчасти обусловлена кризисом постулатов вещеведческой археологии: ее стремление понять самое сущностное в первобытном обществе, рассматривая лишь «базис», материальное в культуре, не отдавая должного интеллектуальному и духовному в ней, оказалось неоправданным. Поскольку интеллектуальное и духовное наиболее ярко отражается в художественном творчестве, то естественным кажется обращение к объектам древнего искусства — его мобильным образцам и монументальным (типа писаниц) памятникам — тех, кого, как следует полагать, более не удовлетворила бесконечные классификации «артефактов» и технологий.

Однако, как выясняется, осуществление прорыва к принципиально новому уровню познания древней культуры останется делом неисполнимым, если при анализе результатов первобытного художественного творчества продолжать упорно руководствоваться канонами вещеведения, которые консервируют кризис в археологии, обрекая ее на пребывание в глухом тупике. Правверженность именно этим традициям объясняет, почему большую часть изданий, посвященных первобытному искусству и содержащих информацию исключительной важности, составляют тексты, написанные по принципу певца-кочевника: «вою о том, что вижу». Парадоксально, но образы и предметы искусства часто описываются и классифицируются авторами в той же мере и с той же дотошностью, с какими представляются в публикациях скрепки, ножи, проколки, стрелы и другие составные обиходных коллекционных обиходных инструментария и предметов быта. Монотонно-описательные тексты лишь по необходимости «оживляются» указаниями на вдруг замеченные авторами «живой трепет поднятого вверх хвоста» какого-нибудь горного козла, «тяжеловесную поступь» бега быка или «пугливую настороженность» морды лося и пр. Самое опасное заключается в том, что подобная манера исследований первобытного искусства освящена высоким рангом писателя.

Никто не станет, разумеется, отрицать необходимости презентационной части в издании, посвященном, положим, наскальным изображениям. Разговор идет о соблюдении меры в обращении внимания читателя на и без того очевидное в копии рисунка, разумной соразмерности разделов описательного, аналитического и интерпретационного — семантического и смыслового. Насораживает, что итоговые разделы публикаций обычно ограничиваются (попытки, конечно же, вполне уместного решения вопроса хронологии, технологии и стилистики) давно ставшими банальными рассуждениями о тотемизме, культах плодородия и охоты, а то и (при «авангардизме» позиции автора) туманными по смыслу, т. е. бездоказательными, оценками «космичности» анималистических образов, подбором подходящих «мифологических аналогий» со всех концов света, искусствоведческими реминисценциями субъективного характера или сомнительной ценности статистическими подсчетами, на основании которых делаются глубокомысленные выводы относительно специализации «охотничьего промысла» или «скотоводческого хозяйства». Если к значительным достижениям в изучении писаниц всерьез относятся открытие у их подножия костей животных, что позволяет сделать вывод о принесении здесь жертв в наличии «жертвенников», то о каких же заметных сдвигах в понимании древних святилищ можно говорить?

Самое удручающее впечатление производят попытки «философского осмысления» образов первобытного художественного творчества: они выглядят, как правило, надуманным суесловием. Иного, впрочем, оживить не приходится, если допустимо не искать осмысленных композиций, произвольно разрывать наскальные изображения на отдельные фигуры, считать возможным рассматривать писаницы вне «контекста», т. е. без учета связи их со скалой, а шире — со всей, вплоть до горизонта, природной округой и другими объектами культуры, прилегающими к святилищу. Главное же заключается в том, что никак не надеяться на успех интерпретации.

ретацонного поиска в археологии древнего искусства, если не заниматься кропотливым и длительным изучением базовых памятников. Осмотр их во время туристических поездок, а также кабинетные раздумья над чужими альбомами наскальных изображений и предметов искусства ничего достойного не давали и дать не могут без серьезной разработки новой методики изучения первобытного художественного творчества, без доказательного выявления генеральной идеи, которая питала и вдохновляла его на протяжении нескольких десятков тысячелетий.

При этом речь не идет о полном отказе от достигнутого ранее, хотя хотелось бы получить наконец убедительные подтверждения предлагаемым толкованиям смысла персонажей древнего искусства, связанных с местонахождениями, которые именуются святилищами. Имеется в виду совсем иное: поиск альтернативных классических приемов изучения писаниц с целью получения живого импульса к более глубокому и всестороннему пониманию предзнаменения такого рода памятников культуры. В качестве весьма нетрадиционного инструмента познания предлагается новая, не воспринимаемая пока многими отрасль науки о первобытности — палеоастрономия с ее весьма характерными и своеобразными методическими подходами к общей оценке источников, а затем их расшифровке и прочтению. Экспериментальные исследования именно такого плана уже несколько лет ведутся Иркутской археологической экспедицией в районе так называемых Суздауков — цепочки эффектных возвышенностей красноватого песчаника предгорий Кузнецкого Алатау, которые протянулись вдоль левого берега р. Белый Июс недалеко от пос. Июс в Северной Хакасии.

Открытые здесь наскальные изображения — лишь один из разнообразных по типу памятников, сконцентрированных в этой весьма своеобразной ландшафтно-климатической зоне торгового юга Сибири. Однако все они изучаются под одним и тем же методическим углом — с точки зрения отражения в них «астрономических аспектов», т. е. наличия четких признаков внимания создателей таких объектов к главным, по крайней мере, светилам Неба — Солнцу и Луне, а также странам света и, возможно, созвездиям и планетам. Такая установка, которая определялась в интерпретации образцов палеолитического искусства со знаками на них — календарно-астрономическими «записями» весьма высокого уровня, оказалась чрезвычайно плодотворной. Она, в частности, позволила иначе взглянуть на вопрос о том, что определяло особенность размещения на территории тагарского могильника отдельных погребальных камер с вертикально поставленными на углах плитам, понять, чем руководствовались те, кто выбирал для размещения наскальных изображений совершенно определенные плоскости скалы, наметить пути петригливного решения проблемы взаимосвязи памятников разного рода. К самым интересным результатам, достигнутым в ходе «астрономических» ориентированных исследований, относятся открытие солнечных часов, вероятно, окуневского времени, площадки для фиксации с помощью наскального изображения астрономического полудня, астропунктов для наблюдения восходов и заходов Солнца и полной Луны в стадии высокой и низкой, а также

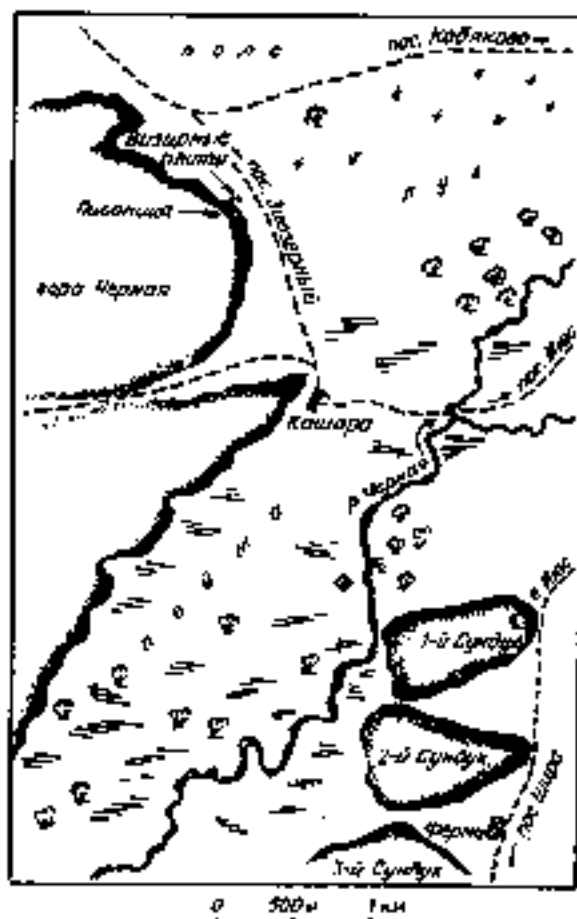


Рис. 1 Схематический план местности района гор Черной.

астрономических точек юга и севера, наблюдательных площадок фиксирования моментов летнего и зимнего солнцестояния, осеннего и весеннего равноденствия. Главной методической установкой в поисках было стремление выявить искусственно сооруженные объекты, ориентирующие взгляд на совершенно определенную точку горизонта, или весьма своеобразные природные визирсы, под которыми явно «подстраивались» размещенные соответствующих памятников.

Рассмотрим конкретно, какие перспективы открылись при использовании палеоастрономических методов оценки памятника с наскальными рисунками, на примере одного из них, открытого в ходе обследования Черной Горы, что находится на левом берегу небольшой речки Черной, приблизительно в 3 км к западу от пос. Июс (рис. 1). Вершина горы Черной, круто поднимающейся над широкой болотистой долиной Белого Июса на высоту около 120 м, представляет собой своего рода «шапку» из вертикально срезанных пластов темно-розового песчаника (рис. 2). В одном из укромных уголков почти на уровне относительно равной площадки подножия скального обрыва вершины было обнаружено несколько исполненных четкими и глубокими резными линиями контурных изображений. Центральную часть безусловно главной по замыслу художественной композиции занимает фигура медведя с гипертрофированно длинным хвостом, а вокруг главного персонажа рассредоточены девять стрел, среди которых лишь у одной отсутствует часть древка с оперением (рис. 3). Обращает на себя внимание высочайшее мастерство, с каким вы-





Рис. 2. Гора Черная. Вид северного склона (стрелкой указано место, на котором у самого подножия скальной вершины находится писаница).

полнено изображение медведя, кажется, уверенно выписанного единым, без отрыва от скальной поверхности росчерком. Гармоничная плавность резного контура столь совершенна, что создается впечатление об использовании древним художником какого-то предварительно

изготовленного трафарета, ибо ему не пришлось поправлять рисунок ни на одном из участков прохождения линий. Фигура зверя лишена детализации, но это не мешает зрителю сразу узнать в животном медведя. Иначе исполнены изображения стрел. Акцент на детализацию особенностей каждой из них очевиден: граверу, вероятно, было важно подчеркнуть форму наконечника каждой стрелы, была у нее свистунка или нет. На конце оперения четырех стрел тщательно вырезана развилка, в которой при подготовке стрельбы из лука размещалась тетива.

Приступая к интерпретации композиции, решим сначала вопрос о ее датировке. Резная техника контурных рисунков на скалах Хакасии получила широкое распространение на тепсейском этапе тагтыкской культуры (III—V вв. н. э.) и продолжала применяться позднее, в периоды раннего и развитого средневековья. Типы наконечников стрел позволяют увереннее определить время появления изображений. Обратимся поэтому к анализу особенностей стрел. Массивный наконечник, примечательная линия древка, овальное двулопастное сечение оперения, которое заканчивается перекрещивающимися линиями (вероятно, ушко), — все это можно считать типичными чертами тагтыкской манеры изображения стрел. Именно такие стрелы были вырезаны на деревянных планках, найденных при раскопках тагтыкского склепа Тепсей III<sup>2</sup>. Правда, заслуживают упоминания некоторые отличия: на тепсейских рисунках у стрел линия древка, как правило, продолжена на перо, образуя ось его продольной симметрии. Вероятно, так изображалась третья лопасть трехлопастного в сечении пера. Тепсейские стрелы лишены свистунок, а часть стрел с горы Черной изображена с круглыми

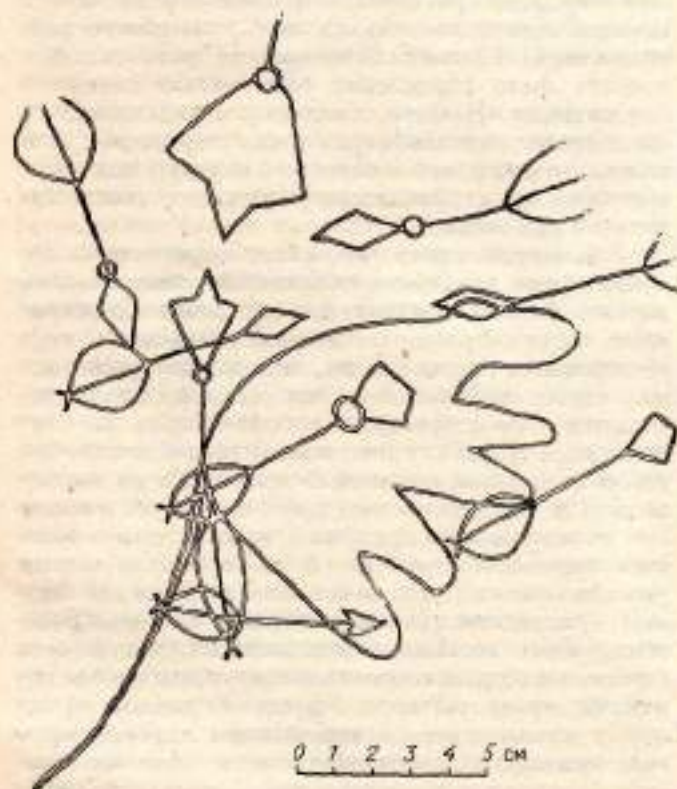


Рис. 3. Писаница горы Черной.



шариками — свистунками. Впрочем, указанные различия не следует абсолютизировать. Так, ось симметрии не прослеживается на тепсейских наколечниках<sup>3</sup>, в то же время ее можно видеть на одной из свистунок стрелы с горы Черной. Выходит, такой прием был в действительности известен создателям композиции. По форме наколечники, изображенные на горе Черной, более всего, пожалуй, соответствуют таштыкскому типологическому набору стрел. В композицию включены два наколечника с асимметрично-ромбическим пером, два — с ярусным, четыре — с удлинненно-ромбическим и один — с шапастым пером. Все эти типы стрел хорошо известны в таштыкской культуре<sup>4</sup>. Правда, ярусные стрелы таштыкцев преимущественно иные в пропорциях по сравнению с такими же стрелами писанки. Для них обычны удлиненный боек и узкие лопасти. Однако и среди них иногда встречаются стрелы, подобные изображенным на горе Черной.

Асимметрично- и удлинненно-ромбические стрелы из таштыкского набора могут быть трехлопастными и плоскими в сечении, ярусные — только трехлопастными, шапастые — только плоскими. К сожалению, рисунки на горе Черной не позволяют детализировать сечение. Что касается свистунок, то они отмечаются среди предметов таштыкской культуры<sup>5</sup>. Все вышесказанное позволяет датировать композицию с разными рисунками с горы Черной тепсейским этапом таштыкской культуры или чуть более поздним временем.

Раскрытие сюжетной канвы композиции не составляет на первый взгляд значительных трудностей. Гравюра, конечно же, представляет собой традиционную в первобытном искусстве сцену охоты на медведя или ритуального убийства его. На ней изображены не все участники промыслового или, скорее, культово-ритуального действия. Но действия в медведя со всех сторон стрелы подсказывают, кто остался за кадром драматического события: по меньшей мере четыре, если не вдвое больше, охотника или участника культового обряда; они выпустили из луков почти одновременно стрелы сверху, спереди, а также с боков. Какая-то из них явно прошла (или пройдет) мимо, из чего можно заключить, что стрельба, вероятно всего, велась с мест, удаленных на достаточно большое расстояние от животного. Но четыре стрелы поразили зверя — одна в заднюю ногу, очевидно, навывлет, другая — в место соединения хвоста с туловищем, третья — в место заднего прохода с глубоким проникновением в тело до района сердца, а четвертая, тоже смертельная, угодила в лобную, куполообразно выступающую часть головы. Обреченность жертвы не подлежит сомнению.

Возможны несколько вариантов интерпретации композиции. Традиционные оценки смысла сцены напрашиваются сами собой и ввиду откровенно детальной разработанности их этнографами и религиоведами архаических обществ не заслуживают пространного изложения. Как нетрудно сообразить, речь идет о комплексах упомянутых выше давно устоявшихся представлений, связанных с магией охоты, медвежьим культом, чрезвычайно популярным среди большинства аборигенных народов Сибири, а также с тотемизмом, с разными аспектами культа плодородия и сезонными ритуалами. В данном случае можно смело отказаться от традицион-

ных форм анализа и предложить неординарный ракурс толкования композиции, исполненной в стиле гравюры. Законное право на то дает результат поиска астрономической обусловленности места размещения разных рисунков позднего этапа таштыкской эпохи. Воспользоваться этим результатом необходимо, тем более что исследование памятника в таком ключе позволяет наполнить содержанием обычные рассуждения о культовости или ритуальности предназначения объектов культуры, имеющихся святыщами или костями жертвоприношений.

Первым толчком к ориентации интерпретационного исследования на астральные намеки послужила чрезвычайно бросающаяся в необычности деталь в обиде-то весьма схематичного изображения медведя — размеры его тоякого, характерным образом изогнутого хвоста, по длине равного, пожалуй, протяженности всего туловища животного, чуть сжатого в галопирующем, очевидно, беге. Такого хвоста не может быть у медведя реального, земного, но наличие у зверя именно подобных длины и вида хвоста не удивит знатока астрально-мифологически сюжетов эпохи античности. Эта деталь — самый бросающийся признак двух небесных медведиц: дочери царя Ликаона аркадской нимфы Каллисто, возлюбленной Зевса, которую ревнивая Гера превратила в безобразную медведицу, а всемогущий бог, спасая ее и обеспечивая бессмертие, вынужден был поспешно тащить за хвост на Небо (из-за чего он и стал таким невероятно для медведей длинным), и Менесс (она же Каллисто — Полярная звезда, «Корюшница Зевса», «Хвост собаки»), одной из двух медведиц, которые вскармливали в пещере младенца Зевса, спрятанного Реей от пожирателя собственных детей Кроноса, и за то благодарно возмещенной в полярную область неба, зону вечности, бессмертия и покоя, самую благодатную сферу звездного купола, прикрывающего Землю<sup>6</sup>.

Итак, изображенная на горе Черной медведица с длинным хвостом, возможно, была персонажем не земным, а, напротив, небесным и потому не могла быть жертвой обычной охоты, а, как известно по мифам, той, что случается в небесах. Если продолжить отбор в качестве аналогий подходящих астральных сказаний античности средиземноморского региона, то можно найти примеры, объясняющие смысл летящих со всех сторон в медведицу стрел. Одна из них — сказание о сыне Каллисто «непреодоленном охотнике» Аркасе, который, охотясь в лесу, попал на след медведицы и, не подозревая о том, что она его мать, начал стрелять в нее из лука. Зевс не допустил, однако, святотатственного убийства, отклонив стрелу, превратил своего сына в медвежонок и тоже, продолжая «соавторство», вознес его на небо. Аркас (в переводе с греческого это означает «медведь»), по одной версии, стал Малой Медведицей, а по другой — Волопасом, сторожем своей матери Каллисто — Большой Медведицы. Сместым, что Волопас входит в ряд древнейших созвездий античного мира. Достаточно сказать, что оно — одно из самых красивых созвездий Севера — включается в список тех немногих «однацетворенных» групп звезд, которые упоминаются Гомером и Гесиодом. Ярчайшая звезда Волопаса — Арктур (альфа Волопаса), в переводе с греческого «страж медведя» («арктос» — медведица, «урос» — сторож). Афиняне видели в

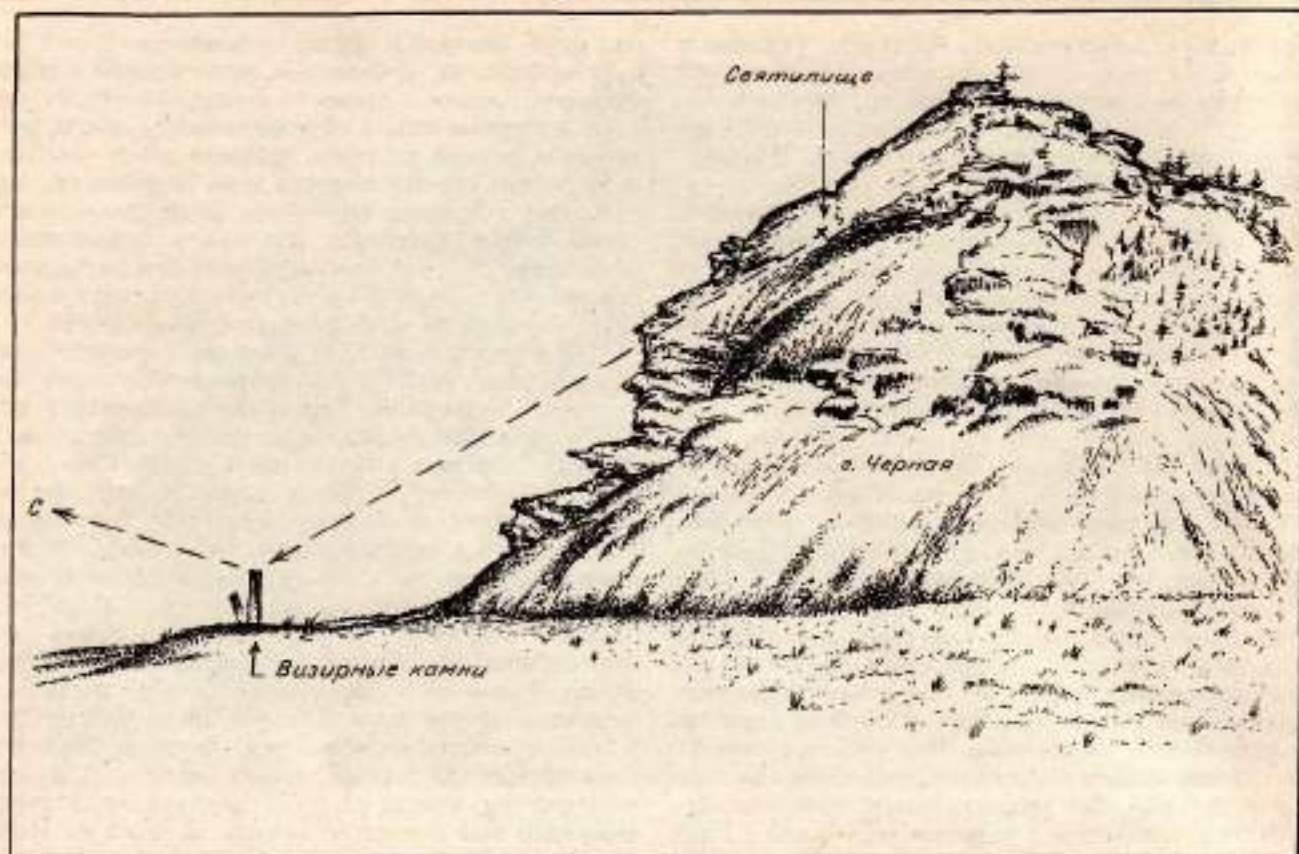


Рис. 4. Визирование по азимуту астрономического севера через плиты, установленные около могильного кургана.

нем образ брата царя Эректа, лишённого власти, бедного охотника и пастуха, или благодетельствованного самим Дионисом Икарня, коварно убитого захмелевшими гостями его дома.

Такие аналогии из области астральной мифологии отдаленного от Сибири региона, как бы они ни казались оправданными, не могут, разумеется, считаться достаточно корректными, а значит, и допустимыми впрямь до специальных исследований. Они, однако, приведены потому, что астрономический аспект местонахождения гравюры медведя и

стрел позволяет вести интерпретационный поиск именно в плане оценки композиции как своего рода иллюстрации сибирского астрального мифа, связанного с практическими наблюдениями приполярных созвездий таштыкским жречеством. Этот вывод определяется преднамеренностью выбора места, где была выгравирована композиция с медведем. Дело в том, что у северного подножия горы Черной располагаются обширный, сильно расплывшийся могильный курган и явно связанные с ним две крупные стелы (рис. 4, 5). Так вот, когда



Рис. 5. Визирные плиты у северного подножия горы Черной. На переднем плане — левая плита.



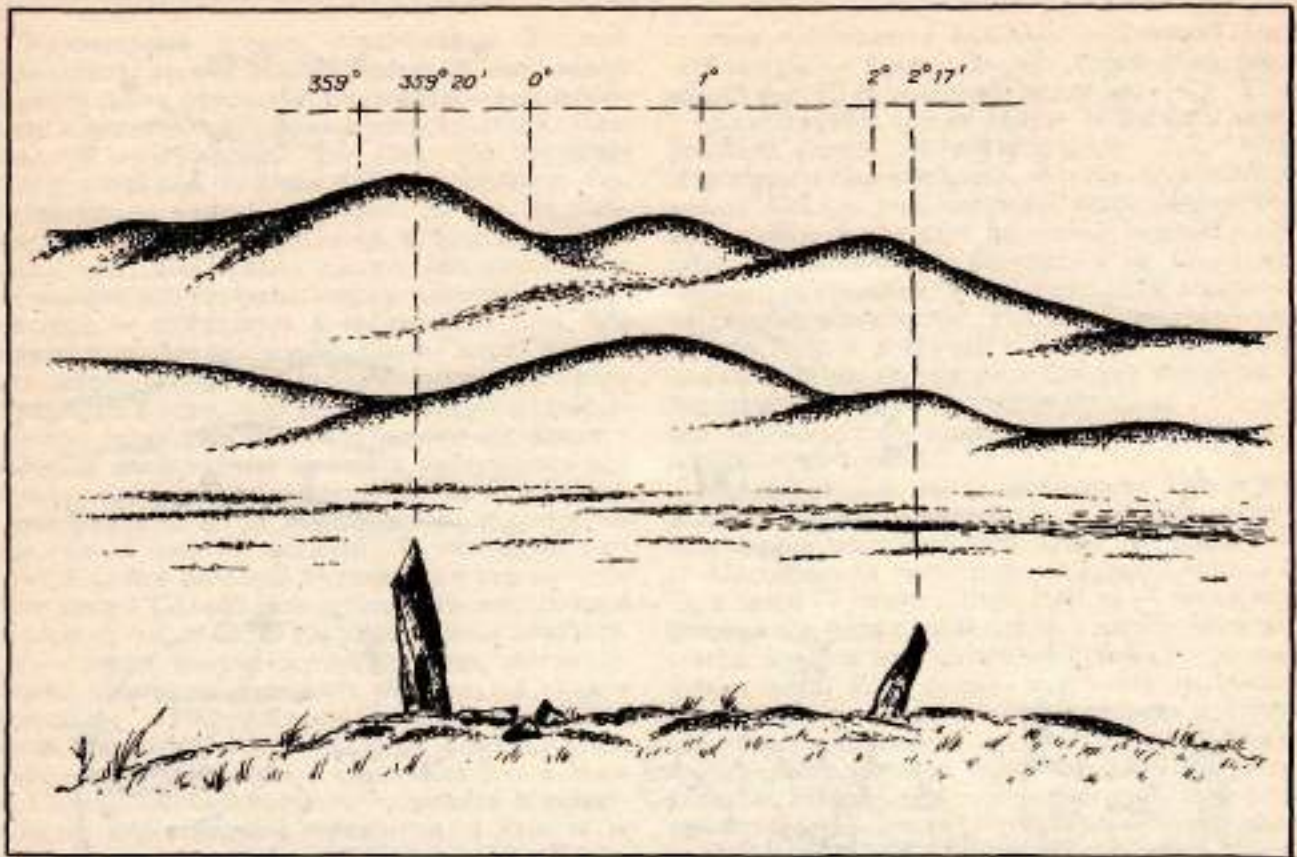


Рис. 6. Астрономические азимуты, определяемые визирными плитами при наблюдении с площадки около писаницы горы Черной.

наблюдение за небом ведется с площадки около композиции с медведем, левая из этих глубоко вкопанных в землю плит в качестве преднамеренно установленных визиров на линиях особо астрономически значимых азимутов достаточно точно направит взгляд на точку горизонта, которая определит *астрономический* (а не магнитный!) север. На рис. 6 представлены результаты замеров астрономических азимутов, осуществленных с упомянутой выше площадки через плиты-визеры могильного комплекса. Как видим, левая плита определяет азимут, весьма близкий ориентации на истинный север —  $359^{\circ}20'$  (несоответствие, равное  $40'$ ), а правая — на некую точку, отстоящую от него на  $2^{\circ}17'$ .

Таким образом, впервые можно с уверенностью констатировать бесспорную взаимосвязь рисунка медведя святилища горы Черной с областью неба, где размещается созвездие, которое со времени античности именовалось не как-нибудь, а именно Малой Медведицей. Ведь звезды, в сторону которых ориентируют взгляд плиты у северного подножия горы, суть, конечно же, какие-то из звезд ручки Малого ковша и самого ковша, близкие к северному полюсу Мира эпохи таштыка. Признаем, что ни одна из отраслей науки, помимо палеоастрономии, не позволит со столь мощной степенью доказательности констатировать факт внимания жречества эпохи раннего средневековья Сибири к созвездию Малая Медведица. Но ясно, что сказанное — лишь начало захватывающего интерпретационного исследования, связанного с реконструкцией функционирования святилища с изображениями медведя и стрел, а также с восстано-

нием идей, которые лежали в основе погребального культа, что, надо полагать, и предопределило размещение гробницы у северного подножия горы Черной в зоне азимутов, ориентированных в сторону Полюса Мира. Такая исключительной сложности работа по вскрытию глубинной семантики писаницы и мировоззренческой концепции, выраженной при сооружении гробницы и установке визирных плит, должна вестись с учетом неразрывной взаимосвязи всех этих трех составных культового комплекса.

Столь трудный поиск требует выхода на решение двух отнюдь не второстепенных задач. Сначала с чисто астрономической и календарной точек зрения необходимо рассмотреть, чем могли быть примечательны три околополярных созвездия — Малая Медведица, Большая Медведица и Волопас, которые вместе, судя по этнографическим сведениям, привлекали несравненно чаще, чем другие, внимание почти всех без исключения народов Сибири. Затем важно провести предварительный анализ образного восприятия коренными обитателями Северной Азии всех этих созвездий, а также наиболее примечательных звезд, включенных в них, их мифологического осмысления. Все это, как следует надеяться, откроет возможность перейти к аналитической части публикации. Сказанным можно ограничить вводные замечания и приступить к исследованию.

Большая и Малая Медведицы вместе с соседним Волопасом относятся к тем немногим созвездиям, самое пристальное внимание к которым характерно, по существу, для всех без исключения народов не только Сибири, но и всего Северного



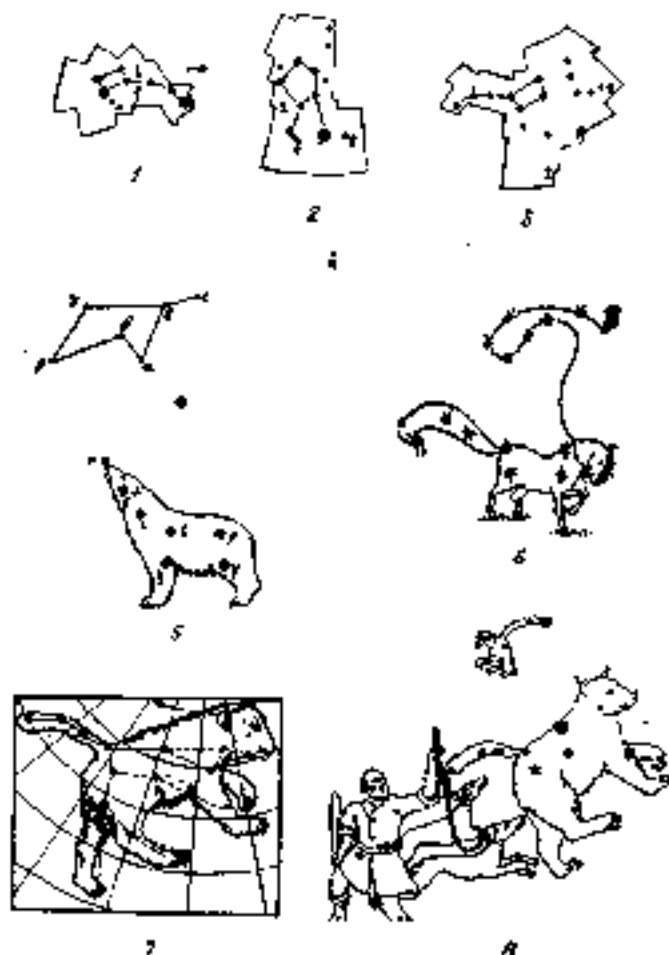


Рис. 7. Графические (1—4) и образные (5—8) изображения созвездий

1 — Малая Медведица (старшей узанто-мезолитовыми астрономическими орудиями около 5000 лет назад); 2 — Большая Медведица; 3 — контуры Малой Медведицы около 10000 лет назад; 4 — Малая Медведица в образной обработке обитателя примитивной зоны Сибири; 5 — образная ассоциация Малой и Большой Медведицы у торжеских народов; 6 — Большая Медведица; 7 — изображение мифологической антропоморфной — Волксы, Ботомы и Малая Медведица.

полушария. Итак, ответим сначала на поставленный выше вопрос: чем примечательны эти астрономические и календарно? Прежде всего заслуживает упоминания то важное обстоятельство, что оба эти созвездия размещаются в околополярной области неба, к северу от зодиакального пояса, «дорога» Солнца, Луны и планет, *никогда не заходит за горизонт* и, значит, всегда доступны наблюдению. Большая Медведица — самое большое из 30 созвездий неба, примечательных четкими контурами, которые определяются весьма яркими звездами. Оно замечательно еще и тем, что вооруженный глаз может различить в этом околополярном созвездии поразительно много отдельных звезд — 118! Основу же скопления составляют семь ярких звезд, образующих известные всем «ковш» и «ручку», и дождина достаточно сильно светящихся. Все они вместе со слабо светящимися и воспринимаются наделенным достаточной степенью воображения и фантазии (чем определено не были объектами представлениях хрестоматических кланов всех эпох первобытности) человеком как фигура гигантского животного, чаще всего медведя (рис. 7, 3; 8). Подчеркнем еще одно важное для сюжета публикации обстоятельство — в созвездии Большая Медведица выделяется так называемый астеризм — группа называемых особо звезд. Речь идет о *хвосте* этого

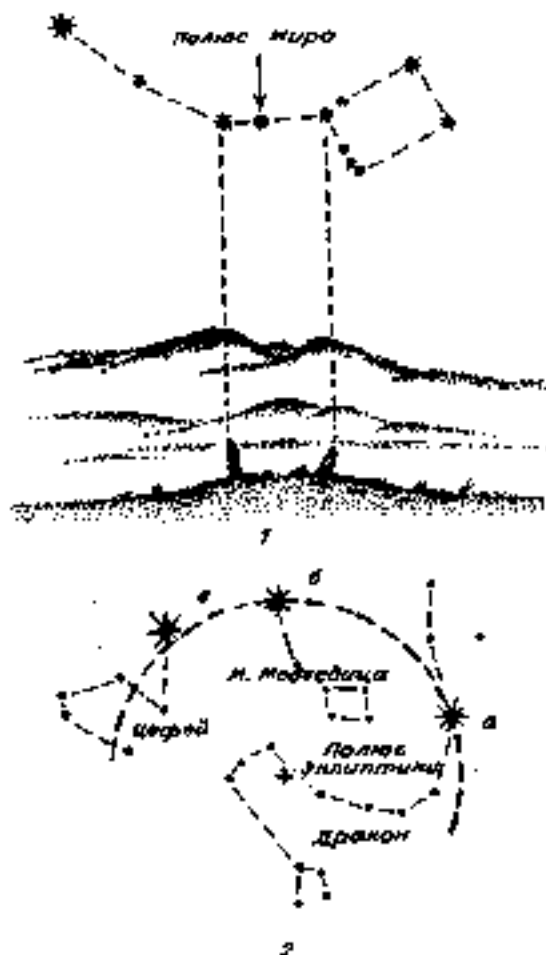


Рис. 8. Понятие Полюса Мира (1) в эпоху позднего этапа палеолитической культуры, понятие Полярной звезды (2) в начале III тыс. до н. э. (а), в IV тыс. н. э. (б), в настоящее время (в)

животного, околупривного размещенными по дуге звездами.

Судя по всему, видение в созвездии Большой Медведицы именно этого животного относится к эпохе мустье, когда группировка звезд в наибольшей степени соответствовала такому восприятию (см. рис. 7, 4). Этим обстоятельством можно объяснить очевидное проявление в духовной культуре неандертальцев так называемого культа медведя. Если так оно и есть, то созвездие Большая Медведица было одним из первых, которое человек увидел около 50 тыс. лет назад.

Большая Медведица примечательна, помимо прочего, о чем пойдет речь далее, связью с этим созвездием радианта исторического потока эта Урсы (Ursa — медведь). Место впадения метеоритов располагается около предпоследней звезды «ручки» ковша-Мицар (Конь) и размещенной рядом с ней звезды Алькор (Всадник), по которой обычно проверяется острота зрения. На поток метеоритов, быть может, не следовало обращать внимания, если бы не вспышки метеоритов, которые начинают наблюдаться в небе в дни летнего солнцестоятия, с 18 июня по 8 июля; максимум приходится на 25 июля — тогда наблюдается падение до шести метеоритов в час (в отдельные годы — до 22).



Календарный аспект, связанный с Большой Медведицей, весьма примечателен: на него важно обратить самое пристальное внимание из-за разного рода культово-ритуальных представлений. Наибольшего «могущества» это созвездие достигает весной, когда оно, начиная с месяца весеннего равноденствия — марта — и вплоть до мая, кульмируется на небосводе в полночь. Созвездие «возносится» тогда необычайно высоко, ибо оказывается над головой наблюдателя, совсем близко от зенита. Эта пора — важнейшая в тропическом году, ибо Солнце в начале последней декады марта пересекает небесный экватор (выходит из южной сферы мироздания в северную) и стремительно сдвигается в точку своих восходов на горизонте все ближе к северу, а полная Луна начинает наблюдаться при восходах и заходах соответственно на юго-востоке и юго-западе (а не на северо-востоке и северо-западе, как в зимние месяцы). В это время года «ручка» ковша Большой Медведицы в первые часы после заката Солнца оказывается ориентированной на восток, что и могло служить верным показателем — какой именно наступил сезон. Летом созвездие сдвигается от зенита к западу, а «хвост» Медведицы с наступлением темноты направляет взгляд наблюдателя на юг, куда в последующее время начнет смещаться в своих восходах и заходах Солнце. Осенью Большая Медведица появляется снова над северным горизонтом, а «хвост» ее ориентирует взгляд на запад. В античные времена созвездие было навигационным ориентиром, однако Фалес Милетский отмечал высокую степень ( $\pm 30^\circ$ ) погрешности при отсчете по нему точки севера.

В созвездии Малая Медведица ковш тоже образует семь звезд (см. рис. 7,1). Всего же невооруженным глазом в безлунную ночь можно различить около 20 звезд. На схематических картах, отбрасывая самые тусклые, изображают порой десять звезд (в скоплениях вписываются также две звезды, расположенные по соседству с самой яркой звездой бета; см. рис. 7,1). Древние наблюдатели особо отмечали также две образующие дно «ковша» более яркие звезды — гамма и эта. Поскольку они около 1 тыс. до н. э. размещались близко к бета и вращались вокруг нее, их торжественно именовали стражами и часовыми. Народы севера Сибири, обитатели прибрежных зон Ледовитого океана, усматривали в сочетании звезд Малой Медведицы фигуру белого медведя в характерной позе — с вытянутой шеей и приподнятой головой. Полярная звезда при этом приходилась на кончик носа (см. рис. 7,5).

Заслуживает упоминания еще одна броская особенность, связанная с Малой Медведицей, которая, как можно предположить, не могла оставаться вне внимания древних наблюдателей северной зоны мира. Как отмечается астрономами, вблизи от звезды бета располагается радиант (место истечения) метеоритного потока Урсиды. Метеориты можно наблюдать в районе этого участка неба в календарно весьма примечательное время — с 17 по 24 декабря, т. е. когда происходит зимний солнцеворот, а иначе говоря, астрономический переход от зимы к весне. Примечательно, что максимум числа падений метеоритов потока Урсид приходится как раз на 22 декабря — в этот день можно наблюдать до 10—20 вспышек. Бывают, однако, редкие годы, когда именно в дни зимнего солнце-

стояния наблюдается воистину «проливной звездный дождь» — в час удавалось порой фиксировать до 140 тыс. (!) метеоритных вспышек.

Календарный аспект Малой Медведицы, как и Большой, столь же знаменателен. Так, Малая Медведица кульмируется в полночь не весной, а в начале июля и, следовательно, такое знаменательное событие приходится на весьма важный календарно-астрономический момент — на канун летнего солнцестояния, когда ожидается астрономический поворот к осени. Указателем сезона можно считать, как и в случае с Большой Медведицей, «ручку» ковша, но при этом следует помнить, что ориентация ее прямо противоположна — весной она указывает на запад, летом — на север, а осенью — на восток!

Самая, однако, яркая особенность Малой Медведицы, которая привлекает к ней внимание на протяжении последних трех тысяч лет, заключается в размещении около двух ее звезд (сначала бета, а затем — альфа) Полюса Мира — точки пересечения оси мира с небосводом, удивительной зовы севера, которая не участвует в суточном вращении купола неба. Если связать эту точку со звездой, что в конкретный хронологический период истории человечества (а именно — сейчас) остается для невооруженного оптикой глаза неподвижной (или в какую-то пору — почти неподвижной), в то время как все другие светила, подчиняясь всеобщему ритму суточного вращения небесного купола, выписывают в пространстве круги (или, как говорят астрономы, «суточные параллели»), то это и будет Полярная звезда определенного периода. Суточные круговерти всех звезд около одной не могли не придать ей особой значимости, окружить ее ореолом таинственного величия и могущества: такая звезда обозначала нечто непереносимое во всех частях движущемся (а значат, по мнению древних, явно живом) космосе — «место недвижности», «вечного покоя», «блаженного небытия», стабильности.

На такое обстоятельство не могли не обратить внимания древние астрономы-жрецы, которые усердно наблюдали за изменениями звездной картины в течение ночной части суток — от вечера до утра. Это было замечено, надо полагать, в эпоху верхнего палеолита, когда были разработаны высокосопершенные лунно-солнечные календари. Тогда же жрецы должны были прийти к выводу о том, что понятие «Полярная звезда» связано с явлением временным, ибо ось мира на протяжении так называемого платонического года ( $\approx 26$  тыс. лет) оказывается ориентированной на целую череду вполне определенных звезд, которые последовательно, одна за другой, приобретали статус Полярной. Известно, что жречество древнего Египта эпохи первых династий за Полярную звезду приняло альфу Дракона — Тубан, которая таковой и была около 3 тыс. до н. э. (см. рис. 8,2). Столько же определенно известно, что около 1 тыс. до н. э. в качестве Полярной звезды выступала бета Малой Медведицы — Кохаб, «Звезда Севера» арабов и «Царственная звезда» китайцев поздней поры бронзового и начала железного века. Северный полюс той поры отстоял от современного на  $15^\circ$ . Фалес Милетский советовал искать точку севера по Малой Медведице, ибо в таком случае погрешность составляла всего около  $\pm 5^\circ$ , что было несравнимо точнее,

чем при ориентации на звезды Большой Медведицы. В последующем, век за веком, ось мира постепенно смещалась по направлению от бета к альфа вдоль дуг слабо светящихся звезд, расположенных между ними. Современная Полярная звезда — желтоватая альфа Малой Медведицы — самая яркая (вторая звездная величина) в этом созвездии, не имеющая в нем соперниц по силе светимости, стала таковой в первые века нашей эры, когда она отстояла от Полюса Мира приблизительно на  $8^\circ$ . Сближение ее с Полюсом Мира достигло сейчас  $50'$ , и оно, это сближение, будет продолжаться до 2102 г. н. э., достигнув  $28''$ , после чего ось мира начнет сдвигаться в направлении к звезде гамма Цефея, где и окажется около 4000 г. н. э. (см. рис. 8). В эпоху бытования таджикской культуры точка астрономического севера находилась где-то между звездами дзета и эпсилон Малой Медведицы, т. е. между «ковшом» и «рукояткой» созвездия.

Итак, подводя итоги, можно констатировать факт весьма важный для последующих заключений, связанных со святилищем на Черной Горе: особая роль Полярной звезды — временная — обусловлена неустанным «стремлением» Полюса мира по созвездиям. Современная Полярная звезда настолько близко находится около Полюса Мира, что обнаружить ее движение по суточному параллели невооруженным взглядом нельзя. Иначе говоря, заметить изменение позиций звезд альфа невозможно. Однако этого не скажешь о первых веках нашей эры, когда, быть может, такое движение фиксировалось, ибо альфа тогда отстояла от Полюса Мира достаточно далеко. Последнее, на что следует указать в связи с Полярной звездой любой эпохи, касается фиксации направления движения созвездий вокруг нее в ночное время: при взгляде на север они совершают смещение против суточного вращения купола неба (т. е. против часовой стрелки), а если смотреть на восток или юг, то по суточному его вращению (т. е. по часовой стрелке).

Рассмотрим теперь, чем примечательно третье околополярное созвездие, которое обычно осмысливалось мифологически в тесной связи с созвездиями Большой и Малой Медведицы. Прежде всего следует подчеркнуть, что Волопас (Bootes), уже в названии, намекающем на свою близость к Полюсу Мира, является одним из красивейших скоплений звезд севера, около 90 из которых различаются невооруженным глазом. Основу созвездия составляют, однако, семь звезд четвертой звездной величины, образующих многоугольник, и венчающая его восьмая первой величины — Арктур, третья по силе светимости звезда неба, которая сияет характерным оранжевым светом, что было замечено в давние времена (см. рис. 7, 2). Она настолько ярка, что астрономы с XVII в. стали наблюдать ее в телескоп днем. Если включить в эту группу звезд самую яркую звезду Альфа Гончих псов, созвездия, выделенного особо лишь в поздние средневековые, то Волопас в действительности мог бы составлять девять звезд. Волопас, как и Большая и Малая Медведицы, примечателен тем, что в его пределах размещается ридант метеорного потока Квадрантиды. Около бета Волопаса в анимационное календарное время — с 1 по 6 января (максимум приходится на 4 января), т. е. вскоре после зимне-

го солнцестояния, вспыхивают метеорные искры. Имеет смысл отметить еще одну особенность Артура — эта звезда быстрее, чем любая другая яркая, перемещается по небу. Астрономы вычислили, что ее смещение на  $1'$  (т. е. на два видимых диаметра Луны и Солнца) происходит в сторону зодиакального созвездия Девы за 1,6 тыс. лет. Поскольку теперь курсы астрономии прослеживаются по меньшей мере до 30 тыс. лет, то столь масштабное смещение Артура, как и изменение ориентации оси мира на звезды, могло быть замечено древними жрецами-астрономами, и сведения об этом, как особо важные, передавались последующим поколениям наблюдателей неба.

Волопас — календарно чрезвычайно примечательное созвездие, что тоже могло использоваться жречеством. В самом деле, это созвездие с ярчайшим Арктуром является одним из трех главнейших и столь же красивейших созвездий самого чистого из сезонов тропического года — весны. Эту часть разделяют с Волопасом зодиакальные Дева со второй по силе сияния звездой весны — голубоватой Спикой — и Лев со зловеще отсвечивающим красным светом Регулум, Арктур ослепительно вспыхивает на темном весеннем небе в юго-восточной части звездного купола. Созвездие Волопаса появляется на востоке после полувосхода вскоре после прихода Солнцем точки *весеннего равноденствия*, т. е. (ввиду важности момента повторится) после перехода главного светила неба из южной сферы мироздания в северную, что и знаменует астрономическое начало весны. С этого времени наступает пора наиболее благоприятного наблюдения за Волопасом, она длится с апреля до сентября, т. е., в сущности, до *осеннего равноденствия*, Кульминация, т. е. наибольшего положения на небосводе, Волопас тоже достигает в календарно важное время: в конце мая — начале июня, т. е. в сроки, достаточно близкие к *летнему солнцестоянию*. Вот почему теплыми летними вечерами это созвездие вспыхивает к юго-западу от Большой Медведицы, хвост которой, как уже отмечалось, оказывается в ту пору ориентированным на юг. Арктур нацеливается на хвост Большой Медведицы, где размещается самая яркая в Большой Медведице звезда Дубхе — Зад Большого Медведя, поэтому Волопас и воспринимается то как охотник Аркас (Аркад), натянувший лук и готовый поразить стрелами животное (Охотник за Медведицей), то как охранитель его — Артофлак, Страж Медведицы (Пастух).

Таковы главные особенности, которые — в случае систематического слежения за созвездиями севера — бросаются в глаза в первую очередь. Эти детали картины «жизни верхнего мира», ввиду величайшей (сакральной) роли неба при формировании фундаментальной общемировоззренческой концепции происхождений и структурированных мира природы, а также определении места в нем человека, могли соответствующим образом оцениваться жречеством первобытной эпохи. В самом деле, история астрономии точно засвидетельствовала интерес древних наблюдателей неба главным образом к двум его зонам — «наклонному» к небесному экватору зодиакальному поясу, на фоне созвездий которого прослеживаются годовые пути Солнца и Луны, а также циклы смещения планет, и к северной, более, кажется, простой для уяснения



астрономических закономерностей, сфере, где созвездия в течение года совершают круговращения около некоей дециградной точки, позволяя наблюдать не только верхние, как на юге, но и нижние кульминации звезд (прохождение через небесный меридиан, соединяющий на одной линии север и юг). Все эти исключительной важности календарно-астрономические приметы, увязанные с пространством космоса, составляли, как выясняется, сюжет самого священного — мифологического повествования «начала времен». Исполнение таких сказаний при соответствующих культово-ритуальных действиях свершалось в строго определенные сроки тропического года, что способствовало закреплению в сознании людей естественно-научных знаний о природе, а также превратных религиозных представлений о ней.

Но есть ли основания утверждать, что коренные обитатели южных районов Сибири даже относительно недавнего времени проявляли интерес к наблюдениям северных созвездий, воспринимая их в фантастических образах зоо- или антропоморфных существ много, чем Земля, мира? Положительный ответ не вызывает сомнений, ибо подтвердить его можно документально немногочисленными, а оттого особо ценными этнографическими свидетельствами. Обращение теперь к ним — закономерный шаг, результаты которого и должны предопределить интерпретационную часть исследования объектов культуры эпохи таптика с Черной Горы. Приводимые ниже факты позволяют не ограничиваться, в частности, очевидными констатациями типа «Полярная звезда, "глава Малой Медведицы", указывает направление на север и позволяет ориентироваться по странам света». Попробуем раскрыть, что из несравненно более значительного скрывается за Полярной звездой, а также за частью созвездия, близко прилегающих к ней.

Реконструкция того, каким могло быть восприятие Полярной звезды и околополярных созвездий теми, кто создал святилище на Черной Горе и соорудил потребный комплекс у ее северного подножия, следует начать с анализа представлений о северной сфере неба у коренных жителей Хакасии и прилегающих к ней районов Южной Сибири — Горного Алтая в Тувы. Хакасы, согласно сведениям В. Я. Бутанаева, придавали высочайшую важность той точке неба, в которой находится астрономический север. Именно это место именовалось обычно — Тигир эүдүгү («Дымовое отверстие неба»), а в других случаях еще более величественно — «Пуп Неба». С ним связывалась Алтын теск — «Золотая конюшня». Но, быть может, от стародавних времен хаквсам сохранил воспоминание о движении Полярной звезды вокруг «Пула Неба», ибо одно из названий предполагает смещение ее в небесном пространстве — «Стрела хана Чигетей». Примечательно, что воплощением самого Чигетей считалась главная из восьми звезд Волопаса — звезда Арктур, а следовательно, можно предположить, что и все это созвездие. В звездном мифе, посвященном Чигетей, рассказывается о преследовании им «Семи братьев», Большой Медведицы, которые похитили одну из сестер Плеад.

Детализировать представления о приполярной области неба у тюркских народов горного пояса Южной Сибири помогают сведения, собранные на территории Алтая и Тувы. У алтайцев создатель Вселенной Ульген (или высший дух Кёк-Мёйке

зданы — «Творец Мира и Земли») обитает в своем жилище, кошмоной юрте, на Алтын-ту, Золотой горе, за Алтын кызык, «Золотым долом», т. е. за Полярной звездой, «недвижно стоящей на Небе». Алтын-ту — громада, она как бы висит с неба и всего лишь на высоте колена человека не достигает Земли. Место Полярной исключительно по значимости: когда Ульген восседал на Алтын-ту, именно сюда, к «трем столбам», тянулся аркан, привязанный к крючку, на который была насажена под жабры главная из трех рыб, будто бы поддерживающая на плаву Землю. Эта рыба центральная, и головой она обращена на север. Местопребывание Ульгена считается примечательным также тем, что ни Солнце, ни Луна никогда не достигают его, почему оно и носит название «Ай кунь тиген» Алтын-ту — «Неприкасаемая к Солнцу и Луне Золотая гора». Это понятие четко объяснимо астрономически — Солнце и Луна в южных широтах Сибири никогда не восходят и не заходят по азимуту Золотого кола, а заместо южнсс. Алтайцы включают эту звезду в созвездие Малая Медведица, различая в нем Алтын кызык, а также три звезды аркан аркан и две звезды сары атлар. В них им видятся воплощения желтых и оловяных лошадей, привязанных к Золотому колу. Как особое созвездие воспринималась также Большая Медведица. К Ульгену направлялись души умерших людей, достойно проживших жизнь. Именно этим обстоятельством можно объяснить высокое почитание алтайцами Алтын кызык. Недаром сюда же, к Полярной звезде, возставляли шаманы жертвенную лошадь, убитую при камланиях на восточной стороне горы или долины. Там, около алтын кызык, в таких же стойбищах, как на Земле, продолжали жить предки, занимаясь теми же делами, что и их потомки. В тех же местах обитало женское божество Кёк-Мёйке — творец женских душ и душ самок животных. Телесные души людей попадали в западный подземный мир, где господствует злое, ужасного облика божество Эрлик, одетое в семь медвежьих шкур. Весьма важно заметить, что Эрлик действует у подножия Алтын-ту в месте, именуемом арун-сидун. Оно мыслится как обитель первых людей Земли, а позже стало хранилищем душ умерших. Их отсюда унес на вершину Алтын-ту Ульген, низвергнув к ее подножию Эрлика. С тех пор Эрлик, проникнув на Землю через подземный ход, уносит в арун-сидун души живых людей (речь, видимо, идет о телесных душах).

Сходные во многом представления, связанные с Полярной звездой, бытовали и у тувинцев. Они называли эту звезду Алтын кадик и включали в созвездие Малая Медведица. Большая Медведица именовалась Чеды-хан, или Долан-бурхан. Звезды ее считались воплощениями семи братьев, которые вознеслись на небо и превратились во всемогущих богов, наблюдающих за обитателями Земли. По существу, сходство Большой Медведицы оказывали внимание. В честь ее устраивали моления, а после вечерней дойки коров брызгали молоком. Ежедневно почитали еще одно созвездие из пяти звезд — Тамыр тенгир, или Хуун тамырот. Поскольку указывается, что оно размещается поблизости от Малой Медведицы, то, видимо, речь идет о Волопасе. В созвездии этом звезды, защищая людей от бед, воплощали отца и мать каждого человека, бурхана всех людей и бакши (учителя).

Исключительную ценность для понимания комплекса представлений, связанных с Большой и Малой Медведицей, а также с Полярной звездой, представляют материалы, собранные этнографами у кетов. В этой связи следует прежде всего заметить, что кеты видели и мифологически осмысливали наиболее примечательные (запоминающиеся) по очертаниям и величине занимаемого пространства группы звезд, закономерности движения которых могли использоваться для определения времени (очевидно, как текущего, так и сезонного) и для ориентировки на местности. Обращалось внимание и на яркость света и цвет звезд. Созвездия считались живыми существами, людьми или животными, которые некогда проживали на Земле, а затем переселились на самый дальний, седьмой круг неба. Там они, влившись обычными людьми, вели тот же, что и на Земле, образ жизни — охотились, рыбачили, ходили друг к другу в гости, болели и умирали. Они не порывали связи с Землей, ибо были связаны с ее центром — «пупком», воплощенным в образе женского существа. Другой «пуп», возможно в том же облик, размещался на небе, в центре кулета, и за таковой кеты принимали Полярную звезду. Она именовалась ими весьма примечательно — «Мать звезд», «Пупок звезд» или «Середина Неба пупок». Где-то в том же месте, по их представлениям, находилась щель, откуда иногда на Землю вываливались вебожытси, а шаманам приходилось немало хлопотать, возвращая их на «седьмой круг».

С Большой, как и с Малой, Медведицей у кетов связан один и тот же миф о космической охоте за сохатого, но случившейся в разное время. Большая Медведица называлась ими «Сохатый». В мифе повествуется о том, как на земного лоса охотился кет, эвенк и селькуп. Преследование ими животного продолжалось так долго, что они, незаметно для себя, оказались на небе. Созвездие представлялось кетам так: звезды ковши воспринимались как ноги, причем отодвинутая в сторону считалась левой передней ногой, пораженной стрелой. Три передние звезды считались одновременно носом и ушами лоса, три звезды «ручки» представляли участников охоты, а одна — стрелу. Половина из шести стрел, выпущенных в сохатого кетом и селькупом, размещалась вне пределов Большой Медведицы. Они, надо полагать, относились еще к одному созвездию, но к какому именно — сведения отсутствуют. Вероятнее всего, то был Волопас, звезды которого располагаются как раз по соседству с Большой Медведицей.

В связи с темой публикации чрезвычайно важно отметить отношение кетов к северу. Как и северо-запад, он воспринимался весьма отрицательно, а определялось это тем, что северная сторона неба считалась «пустой», населенной враждебными человеку существами. Достаточно сказать, что именно на севере господствовала злая богиня Хоседам, действия которой обуславливали в конечном счете смерть людей. Недаром с северной стороны кеты связывали мир мертвых, куда попадала главная из семи душ человека — его осидвоплагающая жизненная субстанция ульвай, которая могла явиться людям в образе медведя. Человек умирал потому, что у Хоседам оказывалась как раз та из душ, которая обладала способностью отделяться от тела (ульвай в рамках мифологии означает, в сущности,

«двойник тела»). Она могла сожрать ульвай, и человек оказывался обреченным на исчезновение, но могла и благосклонно возвратить из живота своего в перевоплощенном виде эту главную из душ на Землю, и тогда с появлением новорожденного происходило важнейшее событие — реннакарнация ульвай умерших; сельмая душа накануне родов проходила через половые органы внутрь матки и вселялась в готового появиться на свет ребенка. По другой версии реннакарнации, некое небесное божество высшего ранга отпускало ульвай на Землю по желанию потомков и тогда на свет появлялся человек в точности того же пола и родовой принадлежности, что и некогда умерший, в косм этот дух находился. Иная судьба была у другого начала человека — «материального» воплощения его, тела. Оно погребалось в землю и как бы уводилось в преисподнюю.

Селькупы выделяют на небе несколько крупных звезд, а из созвездий особенно хорошо известны им Большая Медведица. Она впадала им, как и кетам, в образе небесного лоса. Полярную звезду селькупы называли «Неба срединная звезда», из чего следует совершенно четкая оценка ее роли. Главный обитатель неба назывался Нум. Дух верхнего неба, его господин, представлялся селькупам лосем или оленем. На седьмом небе жила струкамата, жидущая которой, очевидно, размещалась где-то около Полярной звезды. С этим же местом следует, вероятно, связывать понятие о «Неба щели», «Ракшадине». Из этого отверстия божества направляли людям животных и птиц. В той же роли у подкаменнотунгусских эвенков выступал Сангирик, образ которого прямо связывался с Полярной звездой. Он считался у охотников «Подателем пушинны». В северной стороне селькупы размещали верхний мир предков.

У эвенков район астрономического севера именовался сангар — «дыра», «отверстие», через которое можно было попасть в самый верхний из миров — угубуга. Это место зачастую прямо отождествлялось с Полярной звездой и считалось обителью могущественнейшего из богов — одетого в богатые меховые одежды старца Амака или самого священного из зверей — медведя. «Хозяина душ и судьбы людей», «Верховного держателя людских нитей жизни». Он воспринимался владельцем животных, а также всех иных мысленных сокровищ. Ему были подвластны небожители, которые вели ту же жизнь, что и эвенки. Из других обитателей верхнего мира, упомянутых в связи с сангар, примечателен Дылыча — хозяин тепла и света. Это по его приказу к «дыре неба» подносятся поутру берестяной факел, чтобы наступил рассвет, а затем и день. Старец Дылыча копил в своем чуме осенью и зимой тепло и собирает его в огромный кожаный мешок, а с наступлением весны вытряхивает его через сангар на Землю. По этому случаю эвенки совершали благодарственное моление.

С созвездиями Медведиц (Большой и Малой), а также с Волопасом, среди звезд которого эвенки выделяли Арктур, связывался интереснейший космогонический миф. В одном из самых архаических вариантов его Волопас отождествлялся с мифологическим первопредком эвенков охотником-медведем Майги. Он, надев лыжи, гнулся, двигаясь с востока на запад, за лосем, воплощенным в созвездии Большая Медведица, наступал животное и по-



жирал его. Звезды Большой Медведицы представлялись ногами лоса, не съеденными Манги, а Млечный путь — следами лыж. В более позднем варианте мифа охотником выступает богатырь Майя. Он на крылатых лыжах проникает в углубу через Полярную звезду, сангар, чтобы настичуть похитившего Солнце космического лоса Хэглена. К лолуочию преследования завершается: промывший стрелой Хэглен — Большая Медведица — погибает. Четыре звезды «ковши» созвездия воспринимались звездами ногами лоса, крайняя звезда «рукоятки» — Майном, а две следующие — его стрелой. Малая Медведица выделалась им тельцом лоса, которому предстояло при очередном акте бесконечной космической драмы стать похитителем Солнца, а затем жертвой охотника Майя, верховного дула-хранителя Солнца, поателя тепла, света и жмани, конк он становился, ароматив через сангар в верхний мир.

Мотив космической охоты исполнялся эвенками в ходе многодневного лесенного обряда пхидеина — нээнпкэ. Охотники разыгрывали погоню за мясическим животным, лосем или оленем, которая заканчивалась убийством его, а затем чудесным воскресением, призрачным возрождать природу и обеспечить благосостояние жителей тайги. В ходе этого ритуала каждый из охотников, уподобляясь мифическому герою Майну, стрелял в деревянную скульптуру лоса. Важно заметить, что это изображение затем разрубали на части и раздавали их всем участникам обряда для обеспечения успеха в промысле.

Помимо верхнего мира у эвенков существовали представления о нижнем мире мертвых — буни. В это место, хозяйкой которого выступала вселенская мать зверей и людей Бугады Энигтин, уходила с Земли, из среднего мира, телесная душа умершего. Там, в буни, мертвые вели тот же образ жизни, что и на Земле.

Важные детали, связанные с оценками функций верховного божества, содержатся в представленных мифах. В частности, имея это божество принимает на небе душу умершего, тело которого, согласно верованиям этих приполярных обитателей Сибири, отправлялось в нижний мир. Верховное божество возвращало прибывшую к нему душу на Землю с совершенно определенной целью — для очередного воплощения ее в новорожденном. Заботой «создателя мира» было также поддержание связи с каждым из жителей Земли, что и осуществлялось посредством особых нитей — *batitit*, которые спускались из верхнего мира и соединялись с людьми. Нить ведала основными жизненными функциями человека, и, если она разрывалась, человек умирал.

Интереснейшие и самые, быть может, архаические (палеолитические по времени?) представления, связанные с Полярной звездой, содержатся в мифах чукчей. В одном из главных из них, казавшем весьма примечательно — «Известия о начале творения», описывается небесный свод, сферический, «подобный ярипе». В верхней части этого купола размещается *отверстие* рыноургии, через которое можно заблудать небеса со всеми его светилами. Столь важное место неба определяется «высшей точкой» — размещением Полярной звезды — Уилэнэр. Она отмечает местопребывание существа высочайшего ранга — добродушного по

характеру создателя мироздания старца Тэантомыгына, «Творца», или Гымоканона, «Центра вершины Вселенной». Эта зона неба, которую условно можно считать зенитом, называется Гымоканоургии. Тэантомыгын — создатель всего живого на Земле, учитель человека во всем, связанном с его деятельностью. Это он оттуда, от Полярной звезды Уилэнэр, направляет на Землю промысловых животных, что в изобилии хранятся у него в ящиках. Отверстие в куполе неба около Полярной звезды — Гымоканоургии — хотя и весьма далеко, но доступно человеку, который при определенных обстоятельствах может не только доехать туда на оленьей упряжке, но и дойти пешком, а то и подняться по лучу Солнца, звезды или просто по нити, спускающейся от нити, закрепленной, очевидно, в точке Уилэнэр. Особенно легко этого благодатного места достигали умершие, останки конк сжигались вместе с вещами и оленьей упряжкой на погребальном костре. Их до Уилэнэр возносил столб дыма. Оттуда же, от Уилэнэр, души могли возвращаться на Землю, возродившись в облике человека, животных, насекомых или червей. При взгляде через дыру рыноургии можно во всех деталях видеть, что в данный момент происходит на стойбище и в его округе.

Из других звезд околополярной области неба чулки выделяют явду исключительной яркости звезду «Вожль», или «Преобладающий», Яютляут, «Передняя голова». По-видимому, она является «преобладающей» группы звезд Волопаса, соседствующих с Большой Медведицей (очевидно, Арктуру).

Много сходного с чукотскими представлениями о верховном существе выявлено этнографами у коряков. Взгляды их в отдельных весьма существенных аспектах детализируют изложенное выше. Примечательны прежде всего названия верховного существа — «Природа», «Вселенная», «Бытие», «Наблюдающий», «Созерцающий», «Тот, кто наверху». Он — глава «Верхнего поселка» «небесных» или «облачных людей» верхнего мира, но и определяющий многое из происходящего на Земле, обеспечивает промыслы или борется со злыми духами, которые приносят людям болезни и смерть. «Тот, кто наверху» владеет калачами — главными душами умерших людей, которые он, нитая со столбов своего жилища, а должное время направляет в живот женщины, чтобы состоялась ее беременность. Верховное существо определяет им меру времени для очередного существования на Земле, на что указывает длина ремешка на шею главной души. Тело умершего, между тем, направлялось по длинной дороге совсем в другую сферу мироздания — в «Нижний поселок», а подземный мир представлял — «преков» или п'аннхалатьо — «лотуторонник».

Из других дальневосточных народов в той же связи интересны мифы и мифы, у которых тоже сохранились определенного плана мифологические представления, связанные с околополярными созвездиями. Первые из них точно выделяли такие же. В частности, Большая Медведица называлась ими «Красный амбар», а Малая — «Много звезд». Что касается Полярной звезды, то она именовалась мифами «Звезда небесного животного», в чем можно усмотреть намек на восприятие ее в качестве «тупа Неба», что скрывает, очевидно, мно-

гое из связанного с этим понятием у народов Северной Азии. Что касается ланайцев, то один из их самых популярных культурных героев — Хадо — считался Полярной звездой. Она так и называлась — «Хада хорикта» («Звезда Хада»). Самое выдающееся деяние его — стрельба из лука в «книжке Солнца», которые делали жизнь на земле для людей невыносимой. Примечательно, что Хадо воспринимался хозяином загробного мира мертвых — бунн, что у эвенков означает «смерть», «покойник», «могила», а также определяет понятия, связанные с обрядами похорон и поминок. Шаманы сопровождали души умерших в их путешествии в бунн, ибо то был путь, полный преодоления трудностей, естественных преград и противодействий алых духов. Поскольку шаман передвигался на птице, то ясно, что мир бунн находился на небесах. Туда же возносились через огонь и дым ритуальные угощения и вещи умерших. Сами же души их передвигались на лодках, картах и оленях. Буял обеспечивал возвращение на Землю и возрождение. В роли создательницы мира бунн выступает также жена Хадо — Милнлджн.

Изложенным выше следует ограничить представление источниковой базы исследования и приступить наконец к самому сложному его аналитическому отделу. Для этого сначала установим главные объекты предстоящего интерпретационного анализа, что, как можно надеяться, позволит определиться и концептуально с теми семантико-мировоззренческими реконструкциями. Очевидно, истолкованиям и оценкам подлежат следующие элементы (земные и небесные), допустимая взаимосвязь которых друг с другом была выяснена ранее: во-первых, сама гора Черная с каменной вершиной и изображением осыпаемого стрелами медведя на плоскости у основания обрыва и подножьем с погребальным комплексом, сопровождаемым двумя плитами, которые от площадки с писаницей направляют взгляд на Полюс Мира и Полярную звезду; во-вторых, околополярная область неба с полюсом севера, Полярной звездой и тремя самыми популярными в астральной мифологии народов Сибири созвездиями — Малой и Большой Медведицами, а также Волопасом.

Семантико-смысловые реконструкции всех этих элементов и структур плодотворнее всего вести с учетом основополагающих постулатов так называемого мифологического сознания древних, с их весьма своеобразными архетипами и парадигмами, на основании коих люди арктических обществ создавали свои первые представления о мире — обстоятельствах возникновения, формирования и утверждения главных конструктивных деталей Вселенной, появления разных в сущностных характеристиках обитателей земли, преисподней и неба, их судьбах в бесконечных круговоротах времени. Интерпретации, однако, должны осуществляться с бережным открытием должных аналогов в представлении обо всем этом прежде всего у коренных народов Южной Сибири, а также у соседних и более отдаленных обитателей Северной Азии. Такой подход определяется уверенностью в том, что их мировоззрение в глубинной подоснове базировалось на сходных (хотя и с вариациями) идеях, которые начали формироваться в весьма отдаленные эпохи существования человеком Сибири. И еще одна оговорка: занимаясь поиском ключей к истолкованию памят-

ников культуры, связанным с горой Черной, нельзя допустить, чтобы иррациональное (метафизическое или мифическое) в сознании и мировоззрении создателей этого прекрасного культово-религиозного комплекса таштыкской эпохи полностью закрыло собой рациональное, в сущности научное (разумеется, на уровне своего времени) познание. Только с таким подходом можно будет воссоздать уравновешенный в акцентах интеллектуально-духовный образ человека поздней поры железного века юга Сибири, ибо, надо полагать, он не существовал лишь в сакрально-мифологическом мире.

Учитывая изложенное выше в сюжетах, посвященных астральной мифологии народов Сибири и астрономии околополярной области неба, установленным вначале, как могла восприниматься гора Черная теми, кто разместил на ее вершине святилище с писаницей, а у подножия — погребальный комплекс и визирные плиты. Ответ определяется главными и, что особенно важно, доказательными доводами — астрономическим аспектом святилища у подножия скальной вершины и астральным содержанием мифа, который иллюстрирован композицией, составленной из фигуры медведя и девяти летящих в животное стрел. При упоминании аспекта космического (отношения святилища в небу) имеется в виду четкая пространственная увязка места размещения писаницы с Полюсом Мира и Полярной звездой, что подтверждается установкой у подножия Черной визирных плит, ориентирующих взгляд наблюдателя именно в ту сторону. Так открывается возможность точно восстановить отношение таштыкцев к этой горе. Поскольку Полюс Мира и Полярная звезда в мировоззрении народов юга Сибири — приверженцев шаманизма — были сакральным центром («Пуп»), который виделся огромной горой верхнего мира, обителью высшего существа, создателя Вселенной, то ему в качестве своеобразного зеркального отражения непременно должна была противостоять земная Мировая гора, священное место обитателей определенного региона. Вероятно, именно это обстоятельство определяло в первую очередь благоприятное отношение хакасов, алтайцев, тувинцев и других народов Саяно-Алтайской страны к горам, трепетно называемым Сумеру, при несомненном восхождении на кон возникла возможность максимально приблизиться к небу, самому желанному и прочтасному в мироздании воплощению божества или святому месту его пребывания, где «во время оно» осуществлялось творение мира, где находятся души глубоководных предков.

Такая гора, очевидно, воспринималась, подобно индийской Меру, центром космоса, и тогда восхождение на вершину ее становилось событием величайшим, ибо именно там, над чем мерцает ежедневно Полярная звезда и находится «отверстие» — священный центр неба, сблизаются друг с другом мир земной с двумя главными мирами вышестоящими: у вершины — с верхним, космическим, а у подножия — с нижним, преисподней. Подобные или сходные с ними насн лежали, как можно предположить, в основе восприятия горы Черной теми из таштыкцев, кто избрал ее в качестве места размещения на ее вершине святилища — писаницы и площадки, откуда осуществлялись наблюдение за небом и где жрецы совершали культово-ритуальные действия, а у подножия — погребального комплекса.





Рис. 9. Левая визирная плита.

Иначе говоря, Черную Гору следует воспринимать как своего рода «реплику», земную «копию» самой возвышенной части небесного купола — горы небесной, связанной с Полюсом Мира и Полярной звездой. Она, эта небесная гора, как бы проецировалась в воображении на Землю и затем находила свое воплощение, в сущности материализовалась, в реальной горе конкретной местности, избранной жрецами (которые руководствовались при этом определенными соображениями) в качестве таковой.

На Землю проецировалась не только сама небесная гора, но и, конечно же, все главное, связанное с нею в дальнем космосе. Что именно усматривало там, в околополюсном пространстве верхнего мира, таштыкское жречество, позволяют представить главные «культовые объекты», открытые при обследовании горы Черной (мира среднего, земного, обители людей), — площадка с писаницей на вершине и гробница с визирными плитами у подножия. Идея переноса на Землю самого значительного в небе позволяет соответствующим образом оценить все перечисленные структуры.

При таком методическом подходе площадку с писаницей на скальной вершине горы Черной следует воспринимать как *сакральное пространство высшего порядка, за которое на небе принималось местоположение Полярной звезды*. Сделанный вывод подтверждается сюжетом наскального изображения — медведь с длинным хвостом, существо, разумеется же, не земное в необычности, а космическое, есть порождение мифологического создания, образное воплощение созвездия Малая

Медведица. Недаром оно зачастую виделось древним в облике именно этого животного. Высказанную мысль можно было бы, пожалуй, без труда оппорить, если бы с горой Черной не оказались связанными установленные у ее северного подножия визирные плиты (рис. 9, 10). Разве можно считать случайным, что при взгляде на них с прилегающей к писанице площадки святилища они определяют азимуты на те точки горизонта, над которыми размещается как раз та околополюсная область, где день за днем именно Малая Медведица совершает свои обороты вокруг астрономической точки севера, «Пула мироздания»? Такое решающее в убедительности соображение может отвергнуть лишь противник идеи тесной взаимосвязи памятников культуры друг с другом, но такая мысль позволяет уяснить суть каждого из них значительно глубже, чем при рассмотрении в изоляции от окружения (так археологи, к сожалению, предпочитают работать до сих пор, невольно обделяя себя и читателей).

Строго следуя принятому методическому постулату, займемся теперь решением следующего вопроса: воплощение чего было спроецировано на Землю и приняло вид двух установленных у подножия горы Черной визирных плит? Ответ подсказывает небо, а точнее, тот его участок, который ограничивает азимуты, проведенные через плиты при взгляде на них с площадки около писаницы на вершине горы. Анализируя проблему, вновь обратимся к рис. 6. Как видим, ни одна из плит не определяет точно астрономический север, т. е. ту точку неба,





Рис. 10. Правая визирная плита.

вокруг которой в ночные часы совершают видимые круговороты околополярные созвездия, в том числе ближайшее к ней — Малая Медведица. Левая плита визирует взгляд по линии, отстоящей от места пересечения оси мира с небосводом на  $40^\circ$ , а правая — на  $2^\circ 17'$ . Примечательно, что оба азимута связаны с вершинами двух гор северного сектора горизонта (у правой плиты азимут чуть смещен на восточный склон, но там находится вершина горы дальнего горизонта, не изображенная на схеме). Как представляется, сделано это намеренно и со значительным смыслом, выходящим за рамки тривиальной мысли облегчения поиска должного азимута. Но бесспорно, что Полюс Мира при таких позициях визирных плит удобнее всего искать по линии, проходящей как раз посередине той части подножия горы Черной, которая заключена между этими визирными плитами. В таком случае направление на астрономический север определяет менее высокая возвышенность, расположенная между горами, через вершины которых проходят азимут от визирных плит (см. рис. 6).

Обратим внимание на то, что дуга горизонта, ограниченная азимутом визирных плит, составляет около  $3^\circ$  ( $40^\circ + 2^\circ 17' = 2^\circ 57' \approx 3^\circ$ ), т. е.  $1/120$  часть круга. Следовательно, азимут через точку, расположенную на равном расстоянии от той и другой визирных плит, составит около  $1,5^\circ$ . Этот азимут и определит достаточно точно центр той необычной зоны неба, вокруг которой совершают суточные обороты околополярные созвездия. В V в. н. э., когда яркие альфа и бета Малой Медведицы отсто-

яли от Полюса Мира достаточно далеко (приблизительно на  $8^\circ$ ), можно было видеть их движение по кругу, на приблизительную середину которого указывала линия, проведенная мысленно между визирными плитами северного подножия горы Черной.

Возникает вопрос: не определяют ли сами визирные плиты азимуты на совершенно конкретные звезды Малой Медведицы, между которыми около V в. н. э. размещалась астрономическая точка севера? Вполне возможно. И тогда такими звездами были дзета «ковша» и эpsilon «ручки» (см. рис. 7, 1; 8, 1), а север легко отыскивался в пространстве, отделяющем друг от друга две характерные части созвездия — четырехугольник и дугообразную линию. Значимость такого заключения трудно переоценить. Оно прежде всего свидетельствует о высоком уровне наблюдательной астрономии времени таштыкской культуры. Не менее важно и то, что таштыкские жрецы знали о размещении Полюса Мира между «ковшом» и «ручкой» («хвостом») созвездия Малая Медведица. Это косвенно, но весьма сильно подтверждает астральность изображения медведя на скале, от вершины которой производилось визирование на север через плиты у подножия горы Черной. И наконец, последнее очень интересное обстоятельство, позволяющее установить еще одно исключительно важное предназначение визирных плит (помимо сравнительно точной фиксации с помощью их местоположения зоны Полюса Мира). Они, располагаясь слева и справа от астрономической точки севера, обращали вни-



манас на вечернее местоположение звездного четырехугольника и «хвоста» Малой Медведицы в определенные сезоны. Так, если «хвост» был повернут на восток, а четырехугольник — на запад, то это значило, что наступала осень. Если же ориентация тех же частей созвездия по странам света была обратной, то можно было делать вывод, что наступила весна. Как представляется, такие наблюдения с наибольшей вероятностью велись в ночи весьма примечательных моментов тринического года: когда ожидалось наступление осеннего и весеннего равноденствий и когда Солнце уходило в южную сферу испроизания, знаменуя наступление времени зны, или, напротив, возвращалось в северную сферу, определяя рубеж начала весны.

Высказанные соображения позволяют с той же невластной ранее определенностью дать интерпретацию того пространства, которое на Земле заключено между двумя длинами, а на небе соответственно между позициями двух звезд — дзета и эпсилон Малой Медведицы. Ясно, что в небесах это пространство определяет границы той загадочной для таштыкцев неподвижной зоны, вокруг которой обращались околополярные созвездия, в частности обе части Малой Медведицы, разделенные точкой севера, — «ковша» и «ручка». Это и есть знаменитая, вроде сангара звездок, «Дыра неба», «проход» для душ умерших в надзвездную сферу, ворота в мир великих богов и предков. В том же ключе следует оценивать проекцию «Дыры неба» на Землю — каминные «ворота» из плит, установленные у северного подножия горы Черной. Пройдя через них и следуя на юг, после прохождения очень крутых склонов можно попасть в земному подобие вершины космической горы — к святилищу с писаницей, а двигаясь через них же под уклоном на север, — оказаться у могильного холма, места ухода в преисподнюю предков, их тел и телесных душ. Но место размещения кургана есть, очевидно, и зона вознесения к «Дыре неба» нлхл, бестелесных душ, обеспечивающих людям бессмертие и возвращение в желанный для них средний мир — на Землю. Могильное сооружение у подножия горы Черной (рядом с «земным сангаром», ограниченным визирными плитами) можно оценивать как проекцию на Землю тробницы небожителей (четыреугольник «ковша» Малой Медведицы, образующий звездами бета, гамма, эта и дзета), что, согласно мифологической космологии, располагается у подножия горы небесной, поблизости от «сангара космического» — «Дыры неба». Связь погребенных с околополярной областью неба и ее подобием на земле у подножия горы Черной осуществлялась, надо полагать, через невидимые нити, по которым скользит взгляд наблюдателя, когда он от зоны писаницы визирует азимуты на север (а от могилы — на юг) через плиты, установленные около погребального комплекса. Высказанное представляет собой, в сущности, сжатый до предела конспект космологии таштыкцев, т. е. их концепцию устройства мироздания, в коем, как видим, выделялись верхний мир богов и небожителей, средний мир землян и нижний мир ушедших из жизни.

Объем публикации не позволяет реконструировать в подробностях, какие божеества размещались на вершине небесной горы, как таштыкцы представляли жизнь своих предков, обитателей неба и мира подземного, как мыслилось им взаимодей-

ствие с небесными божеествами, богами преисподней, а также отошедшими в «мир иной» небесный и подземный, как представлялись миграция душ в мир верхний и возвращение их оттуда же в мир земной для инкарнации. При желании читатель может вернуться к предшествующим страницам, на которых излагаются соответствующие этнографические сведения, и попытаться восстановить картину. Но делать это надо непременно с широким привлечением фактов, связанных с материальной и духовной культурой таштыкской эпохи. Единственное, на что, быть может, следует обратить внимание особо, связано с астрономией: возможность восприятия древними метеорных потоков, которые вырываются в строго определенные календарные сроки из тех зон неба, где размещались в ту пору созвездия Малой и Большой Медведицы. Возможно, они выделялись следами пролета душ предков, устремлявшихся тогда из мира верхнего божеества на Землю, или искрами тепла, что вытряхивалось им из мешков весной, после чего и наступало возрождение природы, а вместе с ним ренкарация умерших.

Обратимся теперь к толкованию назначения святилища на вершине горы Черной и «прочтению» содержания писаницы, т. е. осмыслению мифологической информации, заложенной в композиции, тема которой кажется очевидной: «кубиение» (принесение в жертву?) медведя в обрядовых ритуалах, сходных со сменами, которые сопровождают медвежий праздник. Астрономические аспекты святилища, его связь с погребальным комплексом у подножия горы Черной — экиного подобия небесной Мировой горы — позволяют оценивать участок вершины, где находятся писаница и площадка, как сакральное место высшего ранга, аналог которому в космосе только один — вершина Мироздания, т. е. точка астрономического севера, около которой в таштыкскую эпоху находились дзета и эпсилон Малой Медведицы. Отныне сказать просто, что на гору Черную приносили «жертвенные дары» и на ее вершине «совершались культовые обряды», означает воспроизвести банальное суждение. Палеоастрономия открывает возможность конкретизировать его, т. е. вдохнуть жизнь в правильную идею восприятия местонахождений писаницы как исключительной важности мест отправления культов и ритуалов.

Назначение святилища было, судя по всему, двояким. Отсюда, с площадки на вершине горы, велись наблюдения за небом, во всяком случае, за приполярной областью его, где вокруг неподвижной точки севера вращаются Малая и Большая Медведицы. Вель связь писаницы с погребальным комплексом, которые оказались на одной и той же линии, астрономически строго ориентированной на север, предполагает предварительный, весьма тщательный и целенаправленный выбор в округе наиболее подходящего места, откуда можно было, используя особенности рельефа северного сектора горизонта, без труда устанавливать азимут астрономического севера. При таком угле зрения святилище следует воспринимать как своего рода астрономическую обсерваторию, астропункт, наблюдательную площадку, откуда велось, как говорили в античные времена, «слежение за жизнью Неба». Однако то, что таштыкцы, выбирая место для наблюдения за звездами, определяли и участок под-



ножия горы для погребального комплекса, позволяет сделать вывод еще об одном важном назначении местоположения писанницы. Здесь должны были свершаться священнодействия, связанные с культом предков — их почитанием, что предполагает исполнение классических ритуалов, направленных на обеспечение благополучного существования умерших в мирах иных, верхнем и нижнем, на проводы туда душ и на возвращение их обратно, на поддержание прочности нитей, связующих живых с верхним божеством...

Совершенно четкие астрономические аспекты святилища позволяют определиться в исключительно важном вопросе: в какое именно время жрецы исполняли положенное? Такая задача решается следующим образом. Визирные плиты, находящиеся около гробницы, ориентировали взгляд на «ручку ковша» Малой Медведицы, когда она вечером могла находиться или правее астрономического севера, или, напротив, левее. Первая позиция означала, что началась осень, когда природа умирала, вторая же знаменовала приход весны, а с ею и наступление «времени возрождения». Календарные церемонии, осуществляемые на площадке около писанницы в дни, близкие к осеннему и весеннему равноденствиям, разумеется, были самым тесным образом увязаны все с теми же погребальными культами, ибо ничто столь наглядно и с такой же обманчивою очевидностью не демонстрировало человеку, жившему в тесной гармонии с природой, переходящий характер смерти, ее бессилье навсегда уничтожить живое. В качестве поруки тому рассматривалось неизменное возвращение всеоживляющей весны после смертных дыханий осени и зимы. По случаю столь важных моментов на площадке святилища, а быть может, также около визирных плит, соседствующих с гробницей, и приносились жертвы, призванные гарантировать неизменность сезонных циклов природы, а вместе с ними круговорот жизни и смерти соплеменников, в качестве своеобразных «утешителей» коих выступали представители жреческого клана таштыкского общества.

Композиция святилища позволяет обратиться к теме еще более значительной, ибо за сюжетом, представленным изображениями на плоскости розовитого песчаника скальной вершины горы Черной, просматривается *космогоническая концепция* таштыкцев. Сцена, в сущности, как раз и представляет событие сакральное — принесение в жертву самого, надо полагать, высокопотомного из представителей животного мира предгорий Кузнецкого Алатау — медведя, жителя злешней черной тайги и скалистых изгорий. Эта драматическая сцена могла, конечно, разыгрываться в реальности здесь же, на вершине горы. Однако у нее был прототип космический, поскольку все связанное с Мировой горой на Земле есть, согласно главному постулату мифологического сознания, всего лишь проекция существующего на горе центра мира небесного и пронсколящего там же. Длиннохвостый медведь, как уже отмечалось, принадлежал вероятно к существам из мира не реального, а мифического и, следовательно, космического, небесного. Значит там, в околосаязирской области, куда направляли взгляд жреца визирные плиты, и осуществлялось принесение в жертву небесного медведя, контуры которого усматривались в россыпи звезд Малой Медведицы.

Возникает очередной вопрос: в чем заключается сокровенная суть события, постоянно наблюдаемого в небе, и что в определенное время должно воспроизводиться на Земле представителями богов верхнего мира — жрецами? Ответ на первый взгляд прост: его подсказывают вариации одного и того же мифа разных народов Сибири, в котором излагаются первичные охоты космического богатыря или первопредка на небесное животное, будь то олень, лось или медведь. Миф этот безусловно астральный, ибо действующие лица в нем видятся обычно в очертаниях созвездий Волопаса (охотника), а также Большой и Малой Медведиц (жертвы стрелка из лука — самка зверя и ее детеныш, обеспечивающий в последующем, в очередной сезон, повторение космической охоты). Повествование отражает реальные события в небе — изменение позиций созвездий относительно друг друга при наблюдениях их в разные сезоны. В наиболее логичной форме толкование мифа сводится, как правило, к похищению небесным животным Солнца, что и служит связкой последующей трагедии: богатырь пускается в погоню за похитителем света и тепла и, убив его, возвращает миру светило, что увязывается порой с определенными календарно-астрономическим событием тропического года. Едва ли можно заслужить упрек, если ограничить интерпретацию писанницы горы Черной рамками традиционного осмысления представленного в композиции, указав предварительно, что фигура медведя символизирует Малую и Большую Медведицы, а летящие в животное девять стрел выпущены оставшимся вне рисунка Волопасом (оня символизируют, пожалуй, девять звезд, возможно составлявших в эпоху таштыка это созвездие). Подобное событие целесообразно было бы увязать с календарным сроком появления Волопаса на небосклоне (весна) и культивирующей его в дни, близкие к летнему солнцестоянию (начало июня). Метеорный поток, исходящий из зоны неба, занятой Волопасом, мог бы восприниматься стрелами, которыми охотник осыпает медведя.

Стыдно не отвергать традиционно напрашивающегося варианта семантического восприятия писанницы горы Черной можно вместе с тем представить другую трактовку мифической сцены, куда более значительную по содержанию и к тому же делавшую доступной пониманию основополагающую идею самого акта жертвоприношения. Толчок к такой ретроспективе рисунков дало ясное осознание астрономического севера как того места Мировой горы неба, где высшее божество творит «в начале времен» мироздание. Ведь то же самое должно быть прежде всего отражено как не сравнимое ни с чем по величию явления на писаннице — проекция Малой Медведицы на вершину армвоя Мировой горы, «пула Земля», горы Черной. Мироздание, как известно, творится в мифологической космогонии по разным сценариям. Но к одному из самых популярных и широко распространенных относится миф о формировании Вселенной из тела самого божества, которое приносится в жертву ради «рождения» мира физически реального, со всеми его главными структурами — небом со светилами, Землей с ее обитателями и преемственной. Зримая и осязаемая людьми Вселенная создавалась из отдельных частей тела жертвенного божества, а таковым у таштыкцев севера Хакасии был, судя по всему, мед-

ведь. Сцена убивения его ради последующего расчленения (что и означало творение мироздания) представлена на пласкине горы Черной. Это событие, которое должным образом увязывалось с погребальным культом и идеями возрождения жрецов сообщества ранних кочевников предгорий Кузнецкого Алатау, происходило в совершенно определенный момент тропического года. Тогда созвездия — божественные воплощения участников космогонического мифа — занимали на небосводе соответствующие позиции, взаимодействуя друг с другом. В своеобразном астральном повествовании на тему акта творения и смерти вносказательно трактовались события земные — чередование осени и зимы, когда природа «умирала», с весной и летом, когда она «возрождалась» к жизни и достигала наибольшей мощи и проявления ее. В этом ритме бесконечных колебаний между жизнью и смертью рассматривалось также бытие и небытие человека, одной из главных структурных частей мира природы.

Таков краткий итог использования нетрадиционных, а именно палеоастрономических, методов в изучении комплекса археологических памятников, увязанных друг с другом как раз посредством этих же методов. Указанное обстоятельство и обеспечило выход на принципиально новый уровень познания наиболее значительных объектов древней культуры. Правильность и плодотворность предложенной методики проведения археологического поиска подтверждаются исследованиями над тем же углом зрения других астропунктов, открытых в последнее десятилетие на той же горе Черной, ибо, как выяснилось, наблюдения с вершины ее за небом начались еще в палеолите и осуществлялись, помимо времени талых вод, также в эпоху тагара. В последующих публикациях о астропунктах тагарской культуры и палеолита горы Черной будет предпринята попытка с большой степенью точности доказать, что в сферу внимания древнего человека горного пояса Южной Сибири с незапамятных времен древнекаменного века входила, как и следовало ожидать, не только околополярные созвездия, но и Солнце, Луна и звездальные созвездия, по которым (для первого светила — в течение года, а для второго — в течение месяца) пролегли их пути в бездне космоса.

## ПРИМЕЧАНИЯ

<sup>1</sup> См.: Лавров В. Е. Луно-солнечная календарная система первобытнокаменного человека Сибири (опыт реконструкции спирального обряда ачинского ритуально-символического жезла). — Препр. — Новосибирск, 1983; Он же. Календарная планета Мальты и проблема интерпретации образов первобытного художественного творчества // Проблемы реконструкций в археологии. — Новосибирск, 1985. — С. 74—104; Он же. Луно-солнечный календарь погребения Мальты и проблема палео-космогонических аспектов семантики образов искусства древнекаменного века Сибири // Каменный век Северной, Средней и Восточной Азии. — Новосибирск, 1985. — С. 60—86; Он же. Мальтинская планета — светлая календарно-астрономическая таблица древнекаменного века Сибири // Методические проблемы археологии Сибири. — Новосибирск, 1988. — С. 184—225. Он же. Скульптурное изображение женщины и луно-солнечный календарь поселения Малая Сая (семантика образа и реконструкция способа счисления времени на раннем этапе верхнего палеолита Сибири) // Изв. СО АН СССР. Сер. истории, филологии и философии. — 1984. — Вып. 1. — № 3. — С. 30—31; Он же. Драматический календарь древнекаменного века Сибири. Мальтинский жезл. — В 4-х ч. — Препр. — Новосибирск, 1990—1991.

<sup>2</sup> Конспект археологических памятников у горы Телен на Байкале. — Новосибирск, 1979. — Рис. 59; 61, 3.

<sup>3</sup> Там же. — Рис. 61, 3.

<sup>4</sup> Худяков Ю. С. Вооружение средневековых кочевников Южной Сибири и Центральной Азии. — Новосибирск, 1986. — С. 92, рис. 36, 38.

<sup>5</sup> Худяков Ю. С. О вооружении трипольского воина // Древние культуры Алтая и Западной Сибири. — Новосибирск, 1978. — С. 164, рис. 2, 10.

<sup>6</sup> Детали античных и прочих мифологических сюжетов, связанных с созвездиями, см.: Каренко Ю. А. Названия звездного Неба. — М., 1981; Вайс А. Мифы и легенды о созвездиях. — Ашхабад, 1985; Щеглов П. В. Отриженные в Небе мифы Земли. — М., 1986. См. также: Соколова Э. П. Культ животных в религии. — М., 1972.

<sup>7</sup> Астрономические созвездия, например, см.: Дигаев М. М. Наблюдения звездного Неба. — М., 1979; Дессенин В. П. Что и как наблюдать на Небе. — М., 1979; Зигель Ф. Ю. Созвездия звездного Неба: Путеводитель по созвездиям и Луне. — М., 1980. Вник же указаны дополнительные литературы.

<sup>8</sup> Созвездия в Полярной звезде, околополярные созвездия, а также и мифологические сюжеты см.: Давыдов В. П. Религиозные представления древней и туземной о природе и человеке // Природа и человек в религиозных представлениях народов Сибири и Севера. — М., 1976. — С. 263—291; Александров Е. А. Представления кетов о мире // Там же. — С. 67—102; Прокофьева Е. Д. Старые представления селькупов о мире // Там же. — С. 106—128; Гуров А. А. Душа и смерть по воззрению итувчанов // Там же. — С. 31—43; Грачева Г. Н. Человек, смерть и Земля мертвых у итувчан // Там же. — С. 44—66; Вайс А. С. Природа и человек в религиозных представлениях чукчей // Там же. — С. 217—253; Антропов В. В. Представления коряков о рождении, болезни и смерти // Там же. — С. 254—267; Сиодак А. Я. Представления нанайцев о мире // Там же. — С. 129—160; Галсани Ч. М. Представления о природе и человеке у итувчан // Там же. — С. 203—216. См. также: Аляшников А. Ф. Космогонические представления народов Севера. — М.: Л., 1959; Буланова В. Я. Представления о небесном светилах в фольклоре чукотцев // Учен. зап. Кавказского НИИЯЛИ. Сер. филол. № 3. — Абакан, 1979. — № 20. — С. 231—241.

В. Д. КУБАРЕВ

## ПАЛАШ С СОГДИЙСКОЙ НАДПИСЬЮ ИЗ ДРЕВНЕТЮРКСКОГО ПОГРЕБЕНИЯ НА АЛТАЕ

Летом 1983 г. Восточно-алтайским отрядом Североазиатской экспедиции Института истории, филологии и философии СО АН СССР проводились полевые работы в урочище Джюли, расположенном в истоках р. Юстыд (Каш-Агачский район Горно-Алтайской автономной области). Исследовался курганный могильник, насчитывающий 10 каменных насыпей, относящихся к основному к эпохе древних кочевников (V—III вв. до н. э.). Из них два кургана (№ 9, 10), сооруженные вне основной цепочки могильника, содержали древнетюркские погребения.

Исключительный интерес вызвал найденный в погребении кург. № 9 железный микростворчатый золотом на клинке палаш с согдийской надписью. Надпись на палаше просматривалась уже при первой предварительной реставрации в полевых условиях. Окончательно палаш был расчищен только в 1984 г. реставратором Г. К. Ревуцкой. По просьбе известного востоковеда В. А. Лившица в начале 1985 г. редкостная находка была доставлена в Ленинград для более тщательного изучения. По мнению Б. И. Маршака и В. И. Распоповой, палаш и весь сопроводительный инвентарь погребения мо-